

SONY®

MSX²

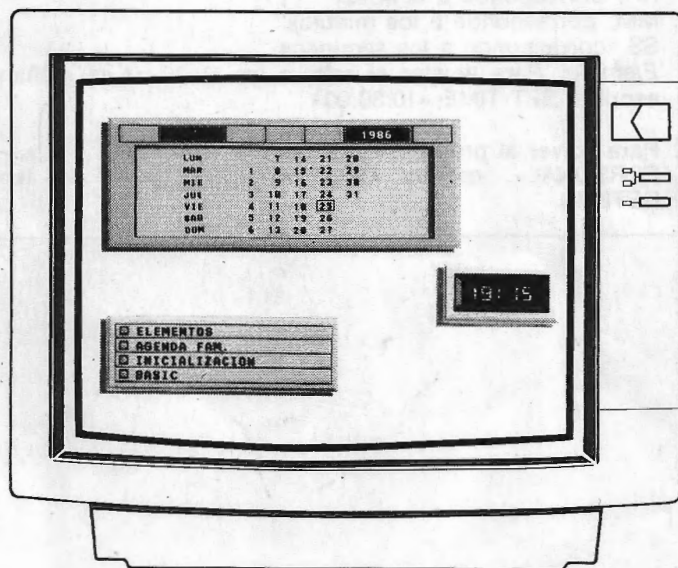
MANUAL DE INSTRUCCIONES DEL «ARCHIVO PERSONAL»

MODO DE EMPLEO

Manual en español

SONIPAL

General Marti, 6 - Telef. 21 11 96
45005 TOLEDO



HIT BIT

©1986 Sony corporation
Editado por Sony España S.A.

MSX es una marca registrada
por ASCII Corporation.

¡ATENCIÓN!

En caso que no se visualice la hora del reloj al iniciarse el programa, siga el siguiente procedimiento de ajuste:

1. Ponga el ordenador en marcha, manteniendo pulsada la tecla GRPH hasta que aparezca la pantalla principal del BASIC MSX.
2. Escriba: SET DATE «DD/MM/YY» y pulse la tecla RETURN.
DD, corresponde al día del mes en curso
MM, corresponde al mes en curso
YY, corresponde a las dos últimas cifras del año en curso
Ejemplo: Para ajustar la fecha a 17 de noviembre de 1986 escriba: SET DATE «17/11/86»
3. Escriba: SET TIME «HH:MM:SS» y pulse la tecla RETURN
HH, corresponde a la hora
MM, corresponde a los minutos
SS, corresponde a los segundos
Ejemplo: Para ajustar el reloj a las 10:30 de la mañana, escriba: SET TIME «10:30:00»
4. Para volver al programa incorporado «ARCHIVO PERSONAL», escriba CALL HITBIT y pulse la tecla RETURN.

INDICE

Introducción	4
Lo que usted puede hacer con el «Archivo Personal» de SONY	5
BASIC	5
El teclado y el «teclado visual».	6
Puesta en marcha y conclusión	9
ELEMENTOS	12
Calculadora	12
Calendario	14
Información horaria	14
Temporizador	15
AGENDA FAMILIAR	16
Direcciones	16
Teléfonos	21
Agenda	21
Mensajes	25
Diario	29
Datos familiares	32
INICIALIZACION	35
Cassette	35
Clic tecla	38
Ajuste reloj	38
Ajuste fecha	38
Festividades	39
Idiomas	42
Imprimir texto	43
Indice	44

INTRODUCCION

Usted se encuentra en un momento trascendental, va a entrar en una nueva era. Se acabaron ya las agendas de direcciones actualizadas, los tabloneros de mensajes, las listas de teléfonos, las notas en hojas sueltas, etc. El «Archivo Personal» de Sony almacena toda la información que desee conservar de una forma extraordinariamente avanzada.

Es posible que haya comprado este ordenador con este programa para que le proporcione un archivo personal preciso y puesto al día. O quizá se sintió atraído por el magnífico diseño del ordenador. Pero tanto si se produjo un flechazo a primera vista como si esta elección ha sido fruto de un ponderado razonamiento, el «Archivo Personal» de SONY se encuentra ahora ante usted esperando sus órdenes y sus instrucciones.

Para poder utilizar este programa al máximo, es preciso ampliar la fase de introducción. No obstante, observará que la introducción es muy fácil. El «Archivo Personal» resulta tan lógico que usted utilizará su ordenador como si no hubiera realizado otra cosa en toda su vida. Las direcciones, los cumpleaños, los números de las cuentas bancarias y las pólizas de seguros quedarán almacenados de forma moderna, rápida, actualizada y sin tachones innecesarios. Le avisará cuando uno de sus familiares le deje un mensaje o si tiene una cita determinada. Puede verificar sus facturas en la calculadora, le recordará los cumpleaños de sus familiares y amigos y una alarma incorporada le avisará siempre que usted quiera. En pocas palabras merece la pena conocer el «Archivo Personal» de Sony.

El «Archivo Personal» no es un programa complicado. Aprenderá a utilizarlo sobre la marcha. Este manual le ayudará a ello. No necesita ningún conocimiento especial sobre ordenadores. Basta con su interés por las nuevas posibilidades para aprovechar el talento del programa incorporado.

LO QUE USTED PUEDE HACER CON EL «ARCHIVO PERSONAL» INCORPORADO DE SONY

El programa puede dividirse en tres partes, cada una de las cuales ofrece sus propias posibilidades:

1. ELEMENTOS

«Archivo Personal», posee una calculadora con la que puede sumar, restar, multiplicar y dividir. Además cuenta también con un calendario mensual y un servicio de información horaria con el que Ud. puede saber en cualquier momento que hora es en 6 lugares distintos del mundo. Asimismo puede programar una alarma que le avisará en un plazo de 24 horas.

2. AGENDA FAMILIAR

En este apartado puede almacenar los datos que había venido conservando en su libreta de direcciones, en su diario o en el cajón de su despacho. La característica primordial del «Archivo Personal» consiste en que le avisará cuando sea el cumpleaños de alguien o del momento, el lugar y la persona con la que tiene cita. El programa incorporado de Sony permite también dejar un mensaje para una persona determinada. Tan pronto ponga en marcha el programa en su casa la persona interesada, el mensaje aparecerá en la pantalla. Si usted quiere conservar o entregar un mensaje dispondrá del texto impreso, pulsando simplemente unas teclas.

3. INICIALIZACION

En las diversas opciones del «Archivo Personal» se puede almacenar 200 fichas sin ninguna dificultad. Si necesita mayor cantidad de fichas puede utilizar cassettes, diskettes, etc. De esta forma puede «vaciar» la memoria del ordenador e introducir una nueva serie de fichas. Como es lógico, también puede pasar la información contenida en la cinta a la memoria del ordenador. Ello le permite, por ejemplo, conservar aparte las direcciones de sus restaurantes preferidos, etc.

Además de grabar y cargar datos, la opción INICIALIZACION le ofrece también la posibilidad de realizar algunas acciones útiles como recordar las festividades y ajustar la fecha y el reloj que aparecerá en la pantalla de su ordenador. Con INICIALIZACION puede también seleccionar el idioma con el que desea trabajar.

BASIC

BASIC es la cuarta opción del menú del programa inicial. BASIC es la abreviatura Código de Instrucciones Simbólicas de Carácter General para Principiantes. Se trata de un lenguaje de Programación muy simple que resulta sumamente útil para los principiantes. Si desea utilizar el MSX-BASIC tendrá que emplear los comandos de programación de este lenguaje. Existen múltiples libros de instrucciones que le revelarán los secretos de este lenguaje. Aunque el programa incorporado puede recibir órdenes por medio de un ratón, bola gráfica o joystick, al utilizar un lenguaje de programación, es indispensable un teclado. Escribiendo palabras en el teclado Ud. puede «charlar» con su ordenador. Esto resulta imposible con un ratón o joystick. Si desea utilizar el MSX-BASIC deberá utilizar el teclado.

Para empezar a trabajar con MSX-BASIC sin pasar por la opción BASIC del programa incorporado, pulse la tecla GRAPH antes de conectar el ordenador y manténgala pulsada hasta que el ordenador se haya puesto en marcha. Como ve, ha llegado directamente al MSX-BASIC.

Si desea volver del MSX-BASIC al «Archivo Personal» puede seguir dos métodos: uno consiste simplemente en desconectar y volver a conectar el ordenador (recuerde almacenar cualquier información añadida si le interesa) y el otro, en escribir CALL HITBIT. Evidentemente, puede introducir el mandato CALL HITBIT, en un programa Basic.

EL TECLADO

El «Archivo Personal» de SONY, posee dos teclados, el teclado de su ordenador y un «Teclado Visual» que aparecerá en la pantalla y que puede utilizarse con un joystick, bola gráfica o un ratón. Este último ha sido diseñado para imitar en todo lo posible al teclado real de su ordenador. Evidentemente, Ud. solo empleará el «Teclado visual» cuando resulte imposible usar el teclado normal.

DESCRIPCION DE TECLAS Y SU FUNCION

La descripción siguiente es válida para el teclado real y para el «Teclado visual» aun cuando este último no dispone de todas las funciones del teclado del ordenador. Para ver las diferencias entre ambos, consulte el apartado relativo al «Teclado visual».

Por lo general, las teclas que mantenga pulsadas empezarán a repetirse, lo que significa que su función se repite. Aparte de las teclas que encuentra habitualmente en una máquina de escribir, su ordenador MSX cuenta con un número de teclas que corresponden específicamente a ordenadores. La mayor parte de ellas se utilizarán en el programa incorporado. Las teclas de función F1 hasta F10, ambas inclusive, que tienen un significado común en MSX-BASIC, y la tecla SELECT, que nos se utiliza, constituyen una excepción.

Una de las teclas adicionales más importantes es la llamada tecla RETURN, una tecla grande con una flecha partida que se encuentra a la derecha del teclado y que se usa para indicar que ha terminado de mecanografiar un texto o para decir al ordenador que usted está «dispuesto» a empezar.

Encima de la tecla RETURN hay una tecla con una flecha que señala hacia la izquierda. Esta es la tecla de retroceso (←), también conocida con el nombre de «BACKSPACE». Le permite borrar el texto que ha introducido en una línea y corregir un error si es necesario.

A la izquierda encontrará un grupo de cuatro teclas que indican las cuatro direcciones. Son las denominadas «teclas cursoras». Quizá haya observado un cuadrado blanco en la pantalla que indica el lugar en el que aparecerán los caracteres escritos en el teclado es lo que se conoce con el nombre de CURSOR.

Las teclas cursoras le permiten colocar el cursor donde desee introducir un texto.

Con la tecla «TAB», puede iniciar la función mecanográfica del «tabulador». El CURSOR se dirigirá directamente a la columna que precisa. Las teclas que se encuentran a un lado del teclado y que muestran unas flechas señalando hacia arriba son las teclas «SHIFT», y sirven para dar una segunda función a una tecla normal cuando se pulsa en unión de esa tecla. Por ejemplo, la tecla «1» producirá un signo de admiración si es pulsada junto con la tecla «SHIFT». Esta tecla se utiliza también para mayúsculas como ocurre en una máquina de escribir.

De la misma categoría, pero mucho menos habituales, son las teclas «CTRL», «CODE», y «GRAPH». Al igual que las teclas «SHIFT», han de pulsarse conjuntamente con otra tecla. El ordenador admite también combinaciones entre estas teclas como son «CODE» + «SHIFT» y «GRAPH» + «SHIFT».

Las teclas pulsadas junto con CTRL ejercen las llamadas funciones de control, de idéntica forma que otras teclas del teclado como «TAB», «RETURN» y el cursor.

Las teclas pulsadas junto con una tecla CODE generan caracteres especiales, algunas junto con la tecla SHIFT. Las teclas CODE y GRAPH, realizan una función especial al iniciar el programa. Para más información consulte el próximo capítulo.

En combinación con la tecla GRAPH, algunas teclas producen gráficos; esta función no se utiliza en este programa.

La tecla «HOME», mueve el cursor a su posición «inicial», es decir, la primera posición en la que puede colocarse un carácter.

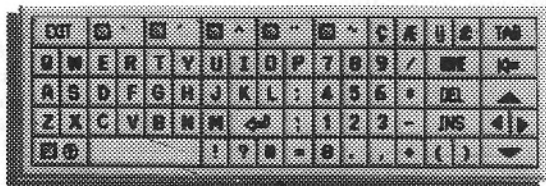
La acción de SHIFT + HOME, borrará el texto para poder introducir un texto nuevo. La tecla DEL, suprime el carácter que se encuentra en el lugar del CURSOR y desplaza el texto a la derecha del CURSOR. Si el CURSOR está al principio de la línea, la tecla BS tiene la misma función que DEL. La tecla INS realiza justamente lo contrario, permitiéndole insertar un carácter en el lugar del cursor. El texto aparece a la derecha del cursor avanzando un lugar a la derecha. El último carácter de la línea se perderá.

La tecla STOP, en combinación con la tecla CTRL, puede emplearse para interrumpir las acciones que requieren mucho tiempo, como la impresión de algún texto o el uso de un grabador de cassette.

La tecla que se encuentra en la parte inferior izquierda del teclado con una flecha que señala hacia arriba dentro de un círculo, es la tecla de bloqueo de mayúsculas. Si la luz está encendida todas las letras se imprimirán automáticamente como mayúsculas. Pulsando y soltando esta tecla usted puede activar y desactivar esta función. La tecla RESET, hará exactamente lo mismo que si se vuelve a desconectar y conectar el ordenador. Cuando utilice normalmente el ordenador no debe pulsar nunca esta tecla. En el teclado encon-

trará también una tecla con signos de acentuación. Se debe utilizar pulsando esta tecla primero sola o junto con SHIFT y/o GRAPH y después el caracter que quiera acentuar. En la esquina superior izquierda encontrará la tecla ESC. Se utiliza para interrumpir una acción determinada e iniciar otra nueva, por ejemplo, dejar de introducir un texto.

Cuando tenga que elegir usará normalmente las teclas cursoras para indicar su elección y la barra espaciadora o la tecla ESC para confirmar su elección. Como es natural puede hacerlo con el joystick, bola gráfica o el ratón.



EL «TECLADO VISUAL»

Si tiene que introducir un texto en un momento dado, el Archivo Personal mostrará automáticamente un teclado en la pantalla. Este teclado puede dirigirse con el joystick, la bola gráfica o el ratón y no con la barra espaciadora/teclas cursoras, puesto que si la hubiera no necesitaría este teclado.

Si observa el teclado visual verá una luz verde detrás de una de las teclas; la luz verde puede moverse a través del campo por medio de su joystick, bola gráfica o ratón.

Si pulsa uno de los botones de cualquiera de ellos, la tecla que haya seleccionado quedará «bajada». Si la mantiene en esta posición repetirá su función. No puede mover la luz mientras se esté repitiendo una acción. (Las teclas de relieve no se repiten).

En la esquina inferior izquierda se encuentra una tecla con una luz. Si esta luz está encendida quiere decir que obtendrá letras mayúsculas en lugar de minúsculas. La tecla HOME realizará ahora también la función de borrado. Puede apagar la luz pulsando esta tecla. Usted puede generar directamente con el teclado visual algunos caracteres comunes para los que tendrá que utilizar la tecla SHIFT o CODE.

Puede añadir acentos encendiendo una de las luces de acento y pulsando después la vocal elegida.

En la esquina superior izquierda encontrará una tecla marcada «EXIT». Realiza la misma función que la tecla ESC de su teclado, «fin de introducción de texto». El texto desaparecerá.

PRIMEROS PASOS

Conecte el ordenador y el monitor siguiendo las instrucciones indicadas en el manual de instrucciones del ordenador. Su «Archivo Personal» se pondrá en marcha automáticamente. Debe tener en cuenta que las imágenes que aparecen en la pantalla son un poco complicadas para su ordenador, por lo que necesitará algún tiempo para construirlas.

El lenguaje en el que aparece el «Archivo Personal» es el español, pero puede modificarse. Si prefiere otro idioma que no sea aquel en el que se inicia el programa puede «cambiar» el idioma de la pantalla pasando sucesivamente las opciones de INICIALIZACION e IDIOMAS desde el principio hasta llegar al idioma deseado. Para más información consulte la página 42.

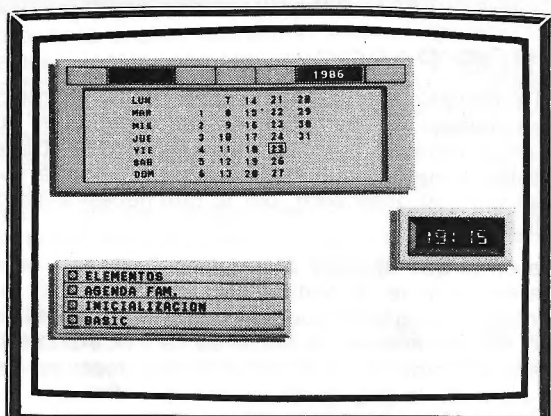
PUESTA EN MARCHA

Antes de conectar su ordenador lea atentamente las indicaciones siguientes. Le serán de gran utilidad para sacar el máximo rendimiento de su ordenador.

- En primer lugar, conecte el joystick, ratón o bola gráfica en una de las entradas de joystick y después ponga en marcha su ordenador. Si invierte esta acción, el ordenador no obedecerá las instrucciones dadas con el joystick, ratón o bola gráfica.
- Si pulsa la tecla GRAPH y la mantiene pulsada hasta que el ordenador se haya puesto en marcha, introducirá directamente el sistema MSX-BASIC. Si utiliza otros programas haga lo mismo: pulse primero la tecla GRAPH y manténgala pulsada hasta que el programa se haya inicializado.
- Si pulsa la tecla CODE y la mantiene pulsada hasta que el ordenador se haya puesto en marcha, las fichas que haya conservado anteriormente en un diskette o cartucho RAM, no se cargarán en la memoria del ordenador. Con ello ahorra tiempo si sólo quiere utilizar la calculadora y no necesita las fichas de información.

Tras un par de segundos, aparecerá en la parte inferior derecha de su pantalla la palabra «Ocupado». Mientras permanezca visible esta palabra es mejor no cursar instrucción alguna. Su ordenador no reaccionará o conservará las instrucciones hasta que haya terminado. Esto también es válido en cualquier momento en el que aparezca en la pantalla la palabra «ocupado». Realmente, es un sistema de protección, ya que su ordenador necesita algún tiempo para recuperar la información de la memoria o almacenar esta información.

Poco después de ponerse en marcha verá el calendario mensual en la parte superior de la pantalla y, a continuación, el reloj a la derecha, ligeramente por debajo de la zona central de la pantalla. La imagen inicial quedará completa en cuanto aparezca el primer menú.



En el menú se encenderá un pequeño piloto, que indicará la opción seleccionada.

Puede seleccionar cualquier opción con las teclas cursoras de su teclado, con el ratón o el joystick. Cuando haya indicado la instrucción correcta confirme su selección pulsando la barra espaciadora del teclado o bien con los pulsadores del ratón o joystick.

La imagen inicial le ofrece la elección entre las tres opciones del programa incorporando: ELEMENTOS, AGENDA FAMILIAR e INICIALIZACION. Cada una de estas opciones tiene varias alternativas. En todos los menús siguientes, podrá volver al menú principal con la opción «salida»

Haga una prueba al azar, por ejemplo con el reloj. Es posible que la hora que indique el reloj no sea correcta. Seleccione la opción «INICIALIZACION» y confirme sus instrucciones con la barra espaciadora, el ratón o joystick. Aparecerá en su pantalla el menú INICIALIZACION. Seleccione «AJUSTE DE RELOJ» confirmándolo de nuevo con la barra espaciadora, ratón o joystick. Aparecerá un reloj y entonces podrá ajustar las horas y minutos según sea su necesidad.

Acto seguido seleccione nuevamente «AJUSTE» y confirme con la barra espaciadora, ratón o joystick. Rápidamente volverá al menú de INICIALIZACION pero, como ve, el reloj indica la hora que acaba de ajustar.

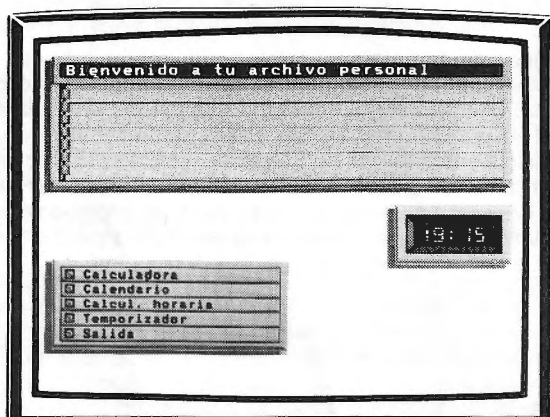
Tan pronto haya hecho su elección, el calendario desaparecerá de la pantalla y será sustituido por una ficha. En el extremo superior de la pantalla aparecerá un mensaje con el texto «BIENVENIDO AL SOFTWARE INCORPORADO DE SONY» escrito en letras verdes. Luego aparecerá el nuevo menú. Tan pronto seleccione una de las opciones del menú, desaparecerá el texto del mensaje, si bien permanecerá la ficha.

CONCLUSION

Si desea abandonar una determinada opción del programa para cambiar o añadir algo en alguna otra opción, la instrucción «SALIDA» le llevará al menú anterior. En algunos casos, basta con pulsar la barra espaciadora, ratón o joystick para volver a la opción anterior.

Si quiere dejar de trabajar, no tendrá que volver a hacer todas las opciones precedentes. El programa incorporado ha sido creado de tal forma que puede hacer pruebas y almacenar inmediatamente la información en un diskette. Desde luego, debe tener una unidad de disco. En caso contrario, ha de conservar primero la información introducida en una cinta de cassette antes de desconectar su ordenador. De no hacerlo así habrá perdido toda la información y su trabajo no servirá para nada. Consulte la página 35 para conocer todo lo referente sobre conservación de la información.

La opción «ELEMENTOS» le proporcionará, además de una ficha, el siguiente menú:



CALCULADORA

Esta calculadora realiza las funciones de cálculo normales. Para escribir los números utilice los números del teclado. También tiene la posibilidad de emplear las teclas cursoras, el ratón o joystick para seleccionar el número o función que desee. Confirme en la pantalla de la calculadora como es habitual, utilizando la barra espaciadora o el botón del ratón o joystick.

A la derecha de los números verá las funciones siguientes:

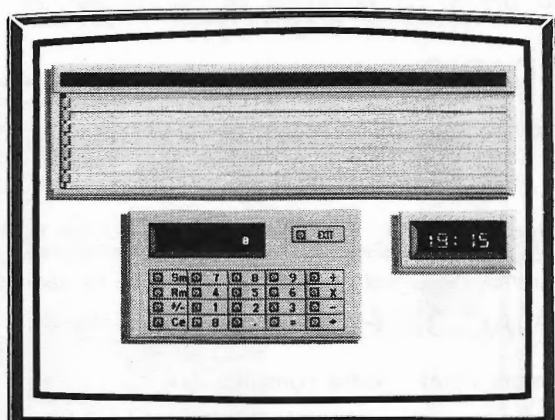
- Dividir (:)
- Multiplicar (x)
- Restar (-)
- Sumar (+)

A la izquierda de los números habrá otra serie de posibilidades:

- Retener en la memoria (SM)
- Recuperar de la memoria (RM)
- Cambiar de positivo a negativo o viceversa (+/-)
- Liberar entrada (CE)

La tecla CE queda sin función si usted ha pulsado la tecla RM.

Si utiliza el teclado del ordenador puede utilizar la calculadora directamente con las teclas siguientes:



Salida	Tecla ESC
SM	Tecla S
RM	Tecla r
0...9	Teclas 0 hasta 9
: (dividir)	Tecla /
x (multiplicar)	Tecla *
- (restar)	Tecla -
+ (sumar)	Tecla +
. (punto)	Tecla .
= (igual)	Tecla RETURN o =
+%- (invertir)	Tecla N
CE (liberar entrada)	Teclas C, E, DEL o BS

Hagamos la prueba con un cálculo sencillo. Supongamos que usted tiene 1.000 Ptas. y quiere pagar una factura y ver cuánto le quedará. Escriba 1.000 en su teclado. En la pantalla de su calculadora aparecerán los mismos números. Luego pulse el signo - y el importe de la factura (por ejemplo, 618,80 Ptas.). A continuación pulse el signo = y será lo que queda después de haber restado la factura (381,20). La forma de utilizar la calculadora es idéntica al método que normalmente utilizamos al hacer los cálculos de memoria: el primer número menos el segundo número equivale al tercer número.

Para liberar la pantalla seleccione la tecla CE y pulse la barra de espacio. Ahora puede efectuar otro cálculo. Si desea dejar la opción «Calculadora», seleccione la opción «Salida» a la derecha de la pantalla calculadora. Confirme con la barra espaciadora o joystick y volverá al menú anterior.

Pulse la tecla CODE antes de conectar el ordenador y manténgala pulsada hasta que quede cargado el programa. No suelte la tecla demasiado pronto. El programa se cargará sin los datos del diskette.

CALENDARIO

Si desea comprobar la ficha, seleccione la opción «CALENDARIO» y confírmela después en la forma habitual, con la barra espaciadora, el ratón o joystick.

Si desea fijar otra fecha, vuelva al menú precedente hasta llegar al principal. Seleccione la opción «INICIALIZACION». Entonces siga las instrucciones de «ajuste de fecha» (consulte la página 38).

INFORMACION HORARIA

Con un simple vistazo podrá consultar que hora es en:

Los Angeles	(costa oeste de los Estados Unidos)
Nueva York	(costa este de los Estados Unidos)
Londres	(Reino Unido)
Madrid	(España)
Atenas	(Grecia)
Beijing	(Pekín, China)

Si pulsa la barra espaciadora o el pulsador correspondiente del ratón o joystick, desaparecerá este horario y volverá el menú anterior.

La información horaria sólo tiene en cuenta el verano local. Con los signos + y - usted puede añadir o restar las horas si lo desea a efectos de ajustar la hora local correcta. Seleccione la opción «salida» y al confirmar la instrucción volverá al menú original.

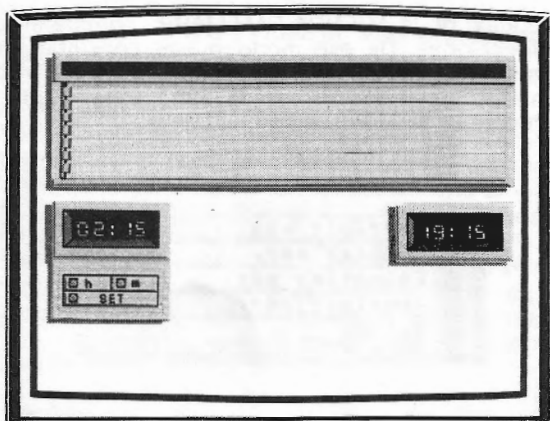
TEMPORIZADOR

Debajo de la ficha en blanco, a la izquierda, aparecerá un segundo reloj. Con este reloj puede indicar la hora a la que quiere que el ordenador le avise. Seleccione «h» (para hora). Emplee la barra espaciadora, el ratón o joystick para ajustar las horas. Luego seleccione la «m» de minutos y repita la operación hasta haber ajustado la alarma. Confirme sus instrucciones con la opción ajuste y volverá al menú precedente en pocos segundos. Transcurrido el tiempo programado aparecerá en la pantalla el mensaje «Temporizador» y simultáneamente oirá un sonido (ding-dong ó un zumbido), incluso si está utilizando en ese momento una parte distinta del «Archivo Personal».

Si desea cambiar el sonido de ding-dong al zumbido o viceversa, pase a «INICIALIZACION» a través del primer menú y seleccione «clic tecla». Encontrará más información al respecto en la página 38.

Si deja el reloj del temporizador en (00.00), la alarma no funcionará.

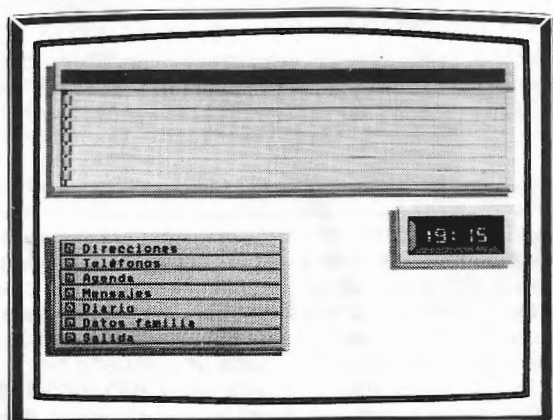
Supongamos que son las 19.15 horas y que quiere ver su programa favorito de televisión a las 21.30. Ajuste el segundo reloj con las teclas cursoras, el ratón o joystick a las 2 horas y 15 minutos. Confirme su orden con la opción «ajuste» pulsando nuevamente la barra espaciadora, el ratón o joystick. Observará que el ordenador necesita un pequeño tiempo para procesar la hora programada. Puede continuar con su trabajo; el programa incorporado de Sony le avisará en el momento preciso.



AGENDA FAMILIAR

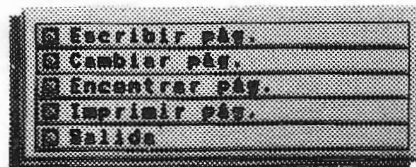
La segunda opción del menú inicial ofrecerá la ficha de Agenda familiar. La diferencia estriba en que usted no rellena la ficha «a mano» sino con el teclado de su ordenador y que tampoco necesita un tarjetero puesto que el ordenador retiene las fichas para usted, las busca y las cambia si usted lo requiere. La característica más sorprendente del programa de Sony es que avisa cuándo se celebra algún cumpleaños o cuándo ha concertado una cita.

La AGENDA FAMILIAR ofrece las opciones siguientes:



DIRECCIONES

La primera opción de la AGENDA FAMILIAR le permite introducir su libreta de direcciones. De ese modo puede consultar, cambiar y añadir fichas sin preocupaciones. Seleccione la opción «DIRECCIONES» y confirme su selección con la barra espaciadora, ratón o joystick. Aparecerá el siguiente menú:



El «Archivo Personal» ordena sus fichas por orden alfabético con arreglo a la primera letra del apellido. Si no se ha introducido ninguna ficha aparecerá el mensaje «no hay páginas en memoria». ¡Atención! En caso de introducir los 2 apellidos, unir ambos con un guión (-) o punto(.) para que pueda efectuarse correctamente la ordenación alfabética.

Escribir Página

Seleccione la opción «escribir página». Aparecerá la primera ficha con la indicaciones siguientes: nombre, dirección, teléfono. El cursor de la ficha, indica el lugar donde se imprimirán las primeras letras o números. Puede mover este cursor con las teclas cursoras o con la tecla de RETURN de su teclado.

Después de que haya aparecido en su pantalla la ficha, se visualizará un teclado. El teclado de la pantalla es útil para los usuarios que utilizan ratón o joystick. La única diferencia estriba en que requerirá más tiempo para escribir el texto de esta forma que cuando lo haga con el teclado.

Una vez mecanografiado el nombre, baje el CURSOR y rellene la dirección, baje otra línea y escriba el número de teléfono, etc. si se equivoca, mueva el cursor con las teclas cursoras y corrija el error escribiendo simplemente el texto correcto. Si está rellenando la dirección y quiere corregir el nombre suba por medio de las teclas del cursor.

Cuando haya rellenado la ficha, vuelva a pulsar la barra espaciadora o la tecla RETURN. Encima de la ficha aparecerá el texto «seleccionar fecha». Debajo aparecerá un calendario mensual. Ahora ya puede introducir el cumpleaños de la persona de la ficha para que el «Archivo Personal» le avise en la fecha apropiada. Seleccione el mes adecuado. Después pulse la barra espaciadora, el ratón o joystick tantas veces como desee para añadir o restar meses. Haga lo mismo con el año. Tenga en cuenta que no se puede recordar una fecha ya pasada. A continuación dirijase a la flecha que señala hacia abajo y pulse la barra espaciadora, el ratón o joystick. Aparecerá en la parte superior de la ficha el texto «seleccionar día». Con las teclas cursoras desplace el cursor rojo hasta llegar a la fecha correcta. Confirme su selección del modo habitual

Al pie de la ficha aparecerán escritos la fecha del cumpleaños, el signo del zodiaco y la dirección completa. Puede estar seguro que el «Archivo Personal» le recordará todos los cumpleaños, a no ser que olvide conectar el ordenador. Después de habérselo recordado, el mensaje queda grabado automáticamente para el próximo año, aunque primero deberá almacenar la ficha en la memoria. Esto se consigue subiendo el cursor hasta el extremo superior de la ficha, imprimiéndola, por decirlo así, en la memoria del ordenador. También puede utilizar la opción de Salida en su pantalla o, si dispone de un teclado, puede pulsar igualmente la tecla ESC para asegurarse de que la ficha queda almacenada en la memoria.

Una segunda luz, indicará en este momento que el ordenador está ocupado. Una vez grabado de la ficha en el «fichero», aparecerá en su pantalla el menú anterior con lo que podrá volver a escribir, cambiar o imprimir una ficha determinada.

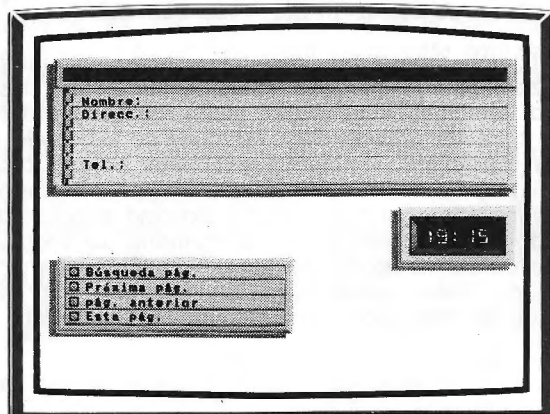
Confeccione una ficha de prueba. Es bastante más fácil de lo que piensa. Después de haber seleccionado la opción «escribir página» rellene la ficha con el teclado o con el teclado de su pantalla y el ratón o joystick. Después de «nombre» escriba: «Juan Pérez». Baje una línea con las teclas cursoras hasta «dirección» y escriba «Avda. Paz, 37 - Barcelona», Tel. «2574567».

Si descende otra línea, el teclado desaparecerá de la pantalla y aparecerá el calendario. Verá también: «seleccionar fecha». ahora puede introducir la fecha del cumpleaños del señor Juan Pérez. Seleccione el mes correcto moviendo el cursor hasta que aparezca el nombre del mes deseado. Mueva la barra espaciadora, el ratón o joystick tantas veces como sea necesario para añadir o quitar meses. Si el Señor Pérez cumple los años en Enero efectúe todos los cambios necesarios hasta llegar a «Ene», que significa «Enero». Confírmelo con la barra espaciadora, ratón o joystick. Acto seguido desplace el cursor hasta la flecha que señala hacia abajo. En la parte superior de la pantalla aparecerá el texto «seleccionar día». Con las teclas cursoras, ratón o joystick mueva el cursor rojo hasta el día correcto del mes, digamos el 16. El «Archivo Personal» incorporado de Sony pondrá fin a la operación escribiendo por si mismo la ficha con el texto: «cumpleaños el 16 ENE (Capricornio)».

Conserve la ficha en la memoria del ordenador subiendo el cursor hasta el extremo superior de la misma. Si utiliza el teclado pulse la tecla ESC.

Cambiar página

Probablemente, de vez en cuando recibirá cambios de domicilio. Es muy fácil introducir estos cambios y mantener su fichero al día. Primero busque la ficha a rectificar. Lo conseguirá siguiendo la Agenda Familiar hasta llegar al apartado de Direcciones y seleccionando después la instrucción «cambiar página». Esta instrucción ofrece las opciones siguientes:



Búsqueda Página

Si selecciona «encontrar página» aparecerá en pantalla el texto «entrar nombre». Escriba el nombre de la persona cuya ficha desea consultar. Esto lo podrá hacer con el teclado de su ordenador o con el teclado que ha aparecido en su pantalla, utilizando el ratón o joystick. Después pulse la tecla cursora ó RETURN. La pantalla mostrará ahora la ficha solicitada o, si no se ha encontrado ninguna ficha, «página no encontrada». Es muy importante que siga solo un sistema al confeccionar las fichas, o todo con mayúsculas o todo con minúsculas, puesto que el programa incorporado obedecerá sus instrucciones literalmente. Es por ello por lo que al buscar una ficha tiene que darle el nombre exacto con el que la almacenó.

Próxima Página

Esta opción le facilitará la siguiente ficha del archivo. Si su ordenador no obedece sus instrucciones es porque no hay más fichas en el archivo.

Página Anterior

Esta opción le mostrará la ficha precedente que figura en el archivo. Si su ordenador no obedece sus instrucciones es porque no existen fichas anteriores en el archivo.

Esta Página

Esta opción le permitirá cambiar o borrar la ficha visualizada.

Borrar esta página: Si selecciona esta opción el programa le preguntará «¿Está seguro?», al lado de lo cual aparecerán los dibujos de dos caras, una sonriente y otra triste. Inicialmente la opción se encuentra debajo de la cara triste, lo que quiere decir que usted lamenta su elección. Si pulsa ahora la barra espaciadora, el ratón o joystick, su instrucción es desestimada y vuelve a visualizarse «borrar página, cambiar página o salida». Si desplaza la opción hasta la cara sonriente y confirma su selección, la ficha desaparecerá rápidamente de la pantalla.

Cambiar esta página: Usted puede cambiar la ficha del mismo modo que confecciona fichas nuevas. Mecnografie los cambios sobre los datos antiguos. Después confirme la ficha corregida con la barra espaciadora, el ratón ó joystick, la ficha corregida queda almacenada en lugar de la antigua. Con la confirmación vuelve también al menú anterior.

Salida: Seleccionando esta opción volverá al menú original.

Supongamos que el número de teléfono del señor Pérez ha cambiado porque se le ha añadido un 4. A través de «AGENDA FAMILIAR» y «Direcciones», seleccione la opción «CAMBIAR PAGINA». Después de indicar «buscar página» y dar el nombre «Juan Pérez», el ordenador le mostrará la ficha solicitada. Pase ahora a «esta página» y, a continuación, a «cambiar página». En este momento es cuando puede cambiar la ficha del mismo modo que la confeccionó la primera vez, tanto con el teclado de su ordenador como con el teclado de la pantalla y el ratón o joystick. Mueva el cursor hacia el número de teléfono y escriba el nuevo número de teléfono sobre el antiguo. Como el cumpleaños de Juan Pérez no sufre ninguna alteración, no modifique esta línea. Suba el cursor o pulse la tecla ESC para grabar la ficha corregida.

ENCONTRAR PAGINA

Si ya ha introducido los nombres y las direcciones en su fichero a efectos de poder consultarlos regularmente, seleccione la instrucción «encontrar página» y confirme la instrucción con la barra espaciadora, el ratón o joystick. En su pantalla aparecerán las mismas opciones que en «cambiar de página» (Consultar la pág. 23).

IMPRIMIR PAGINA

Con esta opción podrá imprimir fácilmente las fichas de su archivo. Asegúrese de que la impresora está conectada correctamente. Consulte el manual si es preciso. Si selecciona la opción «imprimir página» confírmela de nuevo con la barra espaciadora, ratón o joystick.

SALIDA

Si ya no necesita su libreta de direcciones, pero desea realizar un trabajo en otra parte del programa, seleccione la opción «Salida».

TELEFONOS

La segunda parte de la AGENDA FAMILIAR es el listín de teléfonos. Usted no tiene que hacer nada en absoluto. El «Archivo Personal» confeccionará automáticamente la lista (en orden alfabético) en base a su libreta de direcciones. Utilice esta opción para encontrar rápidamente un número telefónico. En la pantalla aparecerán tres números de teléfono y las opciones «próxima página» y «página anterior».

PROXIMA PAGINA

Esta instrucción le mostrará la ficha siguiente con tres números de teléfono. Si la pantalla no cambia, es que no existe ninguna ficha más en el archivo.

PAGINA ANTERIOR

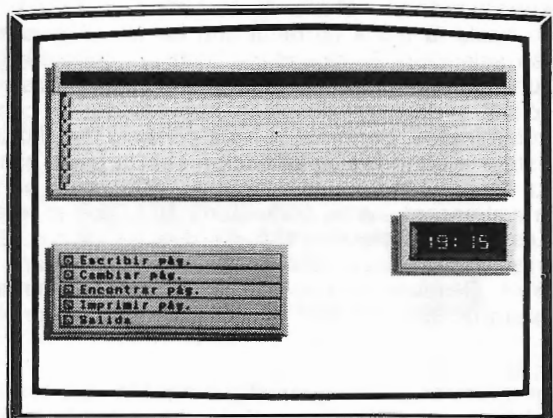
Esta instrucción le mostrará la ficha anterior con tres números de teléfono. Si la pantalla no cambia, es que no existe ninguna ficha precedente.

SALIDA

Mediante «Salida» vuelve al menú de la AGENDA FAMILIAR.

AGENDA

La tercera parte de «AGENDA FAMILIAR» le ofrece la posibilidad de almacenar sus citas. El «Archivo Personal» le recordará el momento de su cita. La opción «AGENDA» se compone del siguiente menú:



ESCRIBIR PAGINA

Le planteamos un ejercicio práctico. Supongamos que desea anotar una cita en la Agenda del ordenador: elija la opción «escribir página». Ahora aparecerá la primera ficha con las indicaciones, motivo, lugar, persona. El cursor que aparece en la ficha, indica el lugar donde se visualizarán los caracteres introducidos desde el teclado. Puede desplazar el cursor con las teclas cursoras o con la tecla RETURN.

Poco después de haber aparecido la ficha en la pantalla se visualizará un teclado. El teclado de la pantalla está pensado para los usuarios del «Archivo Personal» que utilicen un joystick o un ratón. Indicando las letras o los números necesarios en el teclado y confirmando con el ratón o joystick puede confeccionar igualmente una ficha. La única diferencia estriba en que ello requiere más tiempo que cuando lo haga con el teclado. Una vez mecanografiado el motivo, baje el CURSOR y rellene el espacio, baje otra línea y anote la persona con la que tiene la cita. Si comete un error mueva el cursor con las teclas cursora y corríjalo insertando simplemente el texto correcto. Si está introduciendo el lugar de la cita y desea corregir el motivo suba mediante las teclas del cursor.

Una vez confeccionada la ficha, pulse la tecla RETURN o ESC, o emplee el ratón o joystick. Sobre la ficha aparecerá el texto «seleccionar fecha». Debajo de la ficha aparecerá un calendario mensual. Es en este apartado donde debe registrar la fecha y la hora para que el «Archivo Personal» pueda avisarle en la fecha correcta. Seleccione el mes desplazando el cursor hasta que aparezca el mes requerido. Mueva la barra espaciadora, el ratón o joystick, tantas veces como desee añadir o quitar meses. Haga lo mismo con el año. Luego desplace el cursor a la flecha que señala hacia abajo. Después de pulsar la barra espaciadora, ratón o joystick, aparecerá en la parte superior de la ficha el texto «seleccionar día». Mueva el cursor rojo hasta la fecha correcta con las teclas cursoras y luego confirme su selección. El calendario mensual quedará ahora sustituido por un reloj. Desplace el cursor a «h» (para horas) y ajuste las horas precisas y después desplace nuevamente el cursor a «m» para fijar los minutos. Confirme la hora correcta desplazando el cursor a «ajuste » y confirme su selección con la barra espaciadora o joystick. La fecha y la hora quedarán escritas en la parte superior de la ficha y almacenadas en la memoria junto con el resto de información. Las citas se clasifican por orden de fechas. El «Archivo Personal» le recordará sus citas si, como es lógico, tiene conectado su ordenador. Después de entregar el mensaje permanecerá en la memoria, pero no será repetido puesto que desaparece el tiempo de ajuste.

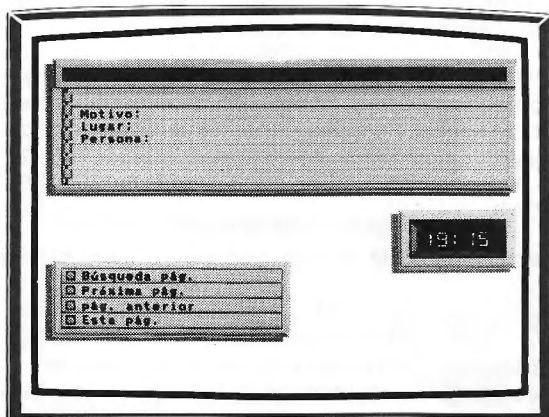
Una vez la información ha quedado almacenada en el diario de su ordenador, el menú anterior vuelve a su pantalla y puede volver a empezar de nuevo si lo desea.

NOTA: Cuando el «Archivo Personal» le haya recordado su cita o cuando haya pasado la fecha, ésta desaparecerá del archivo. Puede cambiar una ficha con la opción «cambiar página».

Cambiar página

Normalmente tendrá que realizar modificaciones para mantener actualizado su fichero.

Ante todo debe encontrar la cita que desea modificar. Esto podrá llevarlo a cabo a través de AGENDA FAMILIA Y AGENDA con la opción «cambiar página». Esta última opción le ofrecerá las siguientes posibilidades:



Busqueda de Página

Si selecciona «encontrar página», en la ficha aparecerá el texto «entrar nombre». Escriba el nombre de la persona cuya ficha desea ver. Para ello utilizará el teclado de su ordenador o el teclado que ha aparecido en la pantalla junto con el ratón o joystick. Después pulse la tecla cursora o RETURN. La pantalla mostrará ahora la ficha requerida o, si no ha encontrado ninguna ficha, «página no encontrada».

Es muy importante que siga el mismo sistema al confeccionar las fichas o todo con mayúsculas o todo con minúsculas, ya que el «Archivo Personal» obedecerá sus instrucciones literalmente. Por este motivo, cuando busque una ficha tiene que dar el nombre exacto con el que la almacenó.

Próxima Página

Esta instrucción le facilitará la siguiente ficha del archivo. Si su ordenador no sigue sus instrucciones es porque no hay más fichas en el archivo.

Página Anterior

Esta instrucción le mostrará la ficha precedente que figura en el archivo. Si su ordenador no sigue sus instrucciones es porque no existen fichas precedentes en el archivo.

Esta Página

Si usted quiere realizar modificaciones y volver a introducir la ficha que aparece en la pantalla o eliminarla de su archivo, debe seleccionar la opción «esta ficha» y entonces elegir entre borrar la página o cambiarla.

Borrar esta página: Si selecciona esta opción el programa le preguntará «¿Está seguro?», al lado de lo cual aparecerán los dibujos de dos caras, una sonriente y otra triste. El cursor se encuentra debajo de la cara triste, lo que quiere decir que usted lamenta su elección. Si pulsa ahora la barra espaciadora, el ratón o joystick, su instrucción será desestimada y aparecerá de nuevo «borrar página, cambiar página o salida». Si desplaza el cursor hasta la cara sonriente y confirma su elección, la tarjeta desaparecerá rápidamente de la pantalla y se borrará del archivo.

Cambiar esta página: Usted puede modificar la ficha del mismo modo que confecciona fichas nuevas. Mecanografie los cambios sobre los datos antiguos. Después confirme la ficha corregida con la barra espaciadora, el ratón o joystick y la ficha corregida quedará almacenada en lugar de la antigua. Con la confirmación volverá también el menú anterior.

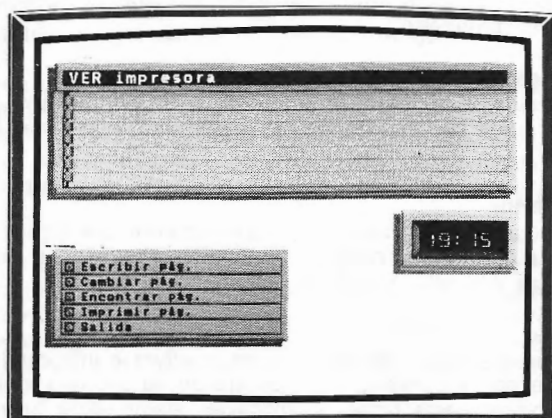
Salida: Seleccionando esta opción, volverá al menú original.

MOSTRAR PAGINA

Si ya ha introducido los nombres y las direcciones en su archivo para poder consultarlos regularmente, lleve el cursor hacia la opción «mostrar página» y confirme la opción con la barra espaciadora, ratón o joystick. En su pantalla aparecerán las mismas opciones que en «cambiar página». Consulte las instrucciones que figuran para esta opción.

IMPRIMIR PAGINA

Con esta opción podrá imprimir los datos de su agenda. Asegurese de que la impresora esté correctamente conectada. Consulte el manual si es preciso. Si selecciona la opción «imprimir página» confírmela de nuevo con la barra espaciadora, el ratón o joystick. Si no está conectada la impresora o si ésta no puede utilizarse, aparecerá el mensaje «impresora no preparada».

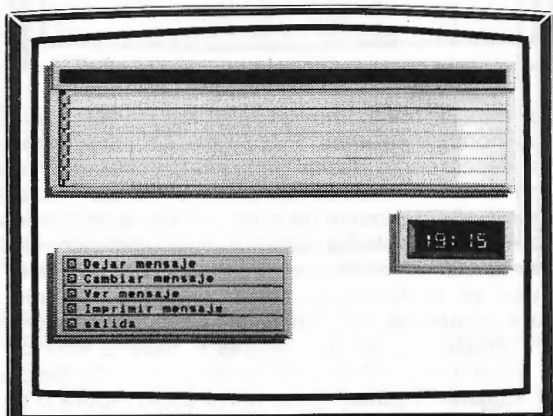


SALIDA

Si ya no necesita almacenar más citas pero desea seguir trabajando en otra parte del programa, seleccione la opción «Salida».

MENSAJES

Las anotaciones que hasta ahora solía dejar encima de la mesa puede sustituirlas por un mensaje electrónico con el que podrá dar aviso a cualquier persona que llegue a su hogar. Después de seleccionar la opción «MENSAJES» aparecerá en su pantalla una ficha en blanco con la opciones siguientes:

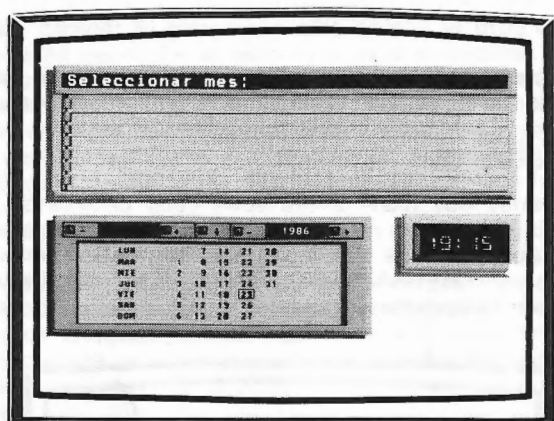


Dejar mensaje

El cursor que aparece en la ficha, indica el lugar donde se visualizarán las primeras letras que escriba. Puede desplazar el cursor con las teclas cursoras o con la tecla RETURN de su teclado.

Poco después de aparecer la ficha en la pantalla se visualizará un teclado. El teclado de la pantalla está pensado para los usuarios que utilicen joystick o ratón. Indicando las letras o los números necesarios en el teclado y confirmándolo con el ratón o joystick puede confeccionar igualmente una ficha, la única diferencia estriba en que requerirá más tiempo que cuando utilice el teclado del ordenador.

Después de haber escrito el mensaje, pulse la tecla ESC y el mensaje quedará almacenado. Si tiene un ratón o joystick utilice la tecla EXIT. Encima de la ficha aparecerá el mensaje «seleccionar fecha» y se visualizará un calendario.



Seleccione el mes correcto moviendo el cursor hacia el lugar que figura junto al nombre del mes. Pulse la barra espaciadora, ratón o joystick tanta veces como desee para añadir o quitar meses. Haga lo mismo con el año. Después desplace el cursor hacia la flecha que señala hacia abajo y pulse de nuevo la barra espaciadora. En el extremo superior de la ficha aparecerá el mensaje «seleccionar día». Con las teclas cursoras mueva el cursor rojo hacia la fecha correcta. Entonces confirme su selección. El calendario mensual quedará ahora sustituido por un reloj. Desplace el cursor a «h», para horas, y ajuste las horas precisas y pase a «m» de minutos para ajustar los minutos. Confirme la hora correcta desplazando el cursor hacia «ajuste» y pulsando la barra espaciadora o el pulsador del joystick. La fecha y la hora quedarán escrita en la parte superior de la ficha y almacenadas en la memoria junto con el resto de la información

Si no necesita indicar una hora en el mensaje, bastará con pulsar la tecla ESC y esperar hasta que la hora, el día y la fecha hayan desaparecido de la pantalla. El ordenador necesita dos segundos para almacenar la información y los mensajes quedarán clasificados automáticamente por fechas. A continuación volverá automáticamente al menú anterior para continuar con su trabajo.

Cuando llegue el momento fijado, se producirá una señal sonora y el mensaje en cuestión se visualizará en la pantalla. Si conecta el ordenador cuando haya pasado la hora, el mensaje seguirá cursándose. Si un mensaje ya ha sido visualizado, desaparecerá de su archivo, por lo que no tendrá que preocuparse de borrar los mensajes pasados.

NOTA: Para asegurarse de que los demás puedan ver el mensaje que Ud. dejó escrito en el ordenador, lo mejor es coordinar con quienes conviven con Ud. para que conecten el ordenador tan pronto como alguien llegue a casa. El mensaje aparecerá en la pantalla con una señal de aviso salvo que la hora ajustada sea posterior al momento en que conectó el ordenador.

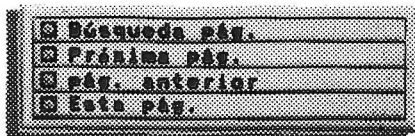
Supongamos que son las 6 en punto y tiene que marcharse inmediatamente. Si quiere dejar un mensaje para que la persona que llegue a casa por la noche dé de comer al gato, siga el siguiente procedimiento: mediante las opciones AGENDA FAMILIAR y MENSAJES seleccione «dejar mensaje». Con su teclado o con el teclado de la pantalla y el ratón o joystick escriba: «por favor, dale al gato medio bote de comida y déjale agua limpia antes de acostarte. Hasta mañana. XXXX».

Ahora almacene el mensaje pulsando la tecla ESC de su teclado. Si utiliza el ratón o joystick emplee la tecla EXIT. El teclado de su pantalla será sustituido por el calendario mensual. En la parte superior de la ficha aparecerá «ajuste fecha». No es difícil ya que la fecha será la de hoy. Usted sólo tendrá que confirmar con la barra espaciadora, ratón o joystick. Ahora aparecerá en el extremo superior de la ficha «ajuste día». Como usted quiere enviar el mensaje hoy, puede confirmarlo con la barra espaciadora, ratón o joystick. El calendario mensual quedará sustituido por un reloj. Desplace el cursor a la «h» para las horas e indique las 22 horas con la barra espaciadora, el ratón o joystick. Luego desplace el cursor hacia la «m» de minutos e indique 30 minutos. Confirme ahora la hora 22.30, llevando el cursor a «ajuste» y pulse la barra de espacio ó el pulsador de joystick o ratón. Si la persona regresa después de la 22.30 y conecta el programa será avisada inmediatamente de que el gato necesita comida. Si vuelve antes a casa, puede comprobar si hay algún mensaje para él, mediante el mandato «ver mensaje».

Es muy importante seguir un solo sistema al confeccionar las fichas, o todo con mayúsculas o todo con minúsculas, puesto que el «Archivo Personal» obedecerá sus instrucciones literalmente, por lo que el buscar una ficha concreta tiene que dar el nombre exacto con el que la almacenó.

CAMBIAR MENSAJE

Esta instrucción ofrece las opciones siguientes:



Búsqueda de Página

Si usted selecciona «Buscar página», aparecerá la instrucción «entrar nombre». Entonces escriba el nombre del mensaje que desea consultar. Puede hacerlo con el teclado de su ordenador o con el teclado que habrá aparecido en su pantalla y con el ratón o joystick. Luego pulse una tecla cursora o la tecla RETURN. En pantalla se visualizará el mensaje que han dejado para Ud. o «página no encontrada» si no ha encontrado ningún mensaje con ese nombre.

Próxima Página

Esta instrucción le mostrará la ficha siguiente de este archivo. Si no se ejecuta esta instrucción es debido a que no existen más fichas en el archivo.

Página Anterior

Esta instrucción mostrará la ficha precedente del archivo. Si no se ejecuta esta instrucción es debido a que no existen fichas anteriores en el archivo.

Esta Página

Si usted selecciona la opción «esta página», volverá al menú precedente y podrá hacer una nueva selección

VER MENSAJE

Esta instrucción ofrece las mismas opciones que el mandato «cambiar mensaje». Consulte las páginas anteriores.

Próxima Página

Esta instrucción le mostrará la ficha siguiente de este archivo. Si no se ejecuta esta instrucción es debido a que no existen más fichas en el archivo.

Página Anterior

Esta instrucción mostrará la ficha precedente del archivo. Si no se ejecuta esta instrucción es debido a que no existen fichas en el archivo.

IMPRIMIR MENSAJE

Si decidiera imprimir su mensaje para fijarlo en algún lugar, enviarlo o entregarlo a alguna persona en particular, puede hacer que su ordenador lo imprima. Antes, compruebe que la impresora está correctamente conectada. Consulte el manual si es preciso. Vuelva a confirmarlo con la barra espaciadora, el ratón o joystick. Si no tiene conectada la impresora o si no está preparada, aparecerá el texto «impresora no preparada».

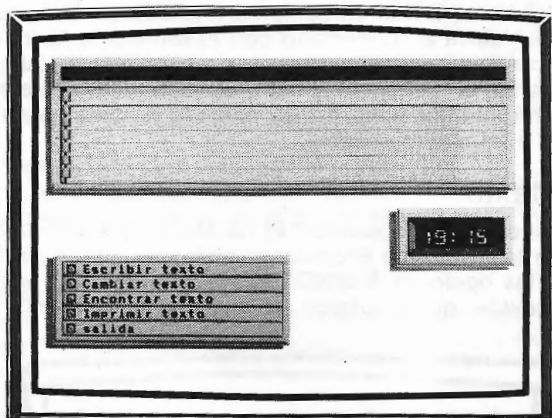
Salida

Si ya no está interesado en la opción «mensajes», pero desea realizar algún otro trabajo en otro lugar del programa, puede pasar al primer menú mediante la opción «salida».

DIARIO

Es muy probable que no quiera almacenar sus secretos íntimos en esta parte del programa, pero sería quizá buena idea seguir la pista del sorprendente desarrollo de su hija pequeña o saber dónde y cuándo plantó las flores en su jardín.

El menú inicial del «DIARIO» ofrece las opciones siguientes:



Escribir texto

Con esta opción podrá almacenar en su «DIARIO» toda la información que considere importante. Para ello, seleccione primero la opción «escribir texto». En este momento aparecerá en pantalla la primera ficha. El cursor de la ficha le indicará el lugar donde aparecerán las primeras letras que escriba.

Poco después que haya aparecido en pantalla la ficha, se visualizará un teclado. El teclado de la pantalla está destinado a los usuarios del «Archivo Personal» que utilicen un ratón o joystick. Indicando las letras o números de este teclado con el ratón o joystick se puede igualmente confeccionar una ficha. La única diferencia estriba en que tardará más tiempo que haciéndolo con el teclado.

Puede mecanografiar el texto en la ficha sin interrupción; una vez completada una línea el texto pasará automáticamente a la línea siguiente. Si escribe más de lo que puede contener la ficha, las últimas letras no se registrarán. Debe almacenar primero la ficha «llena» en la memoria del ordenador y emplear una ficha nueva para continuar. Si se equivoca al escribir, sólo tiene que mover el cursor y mecanografiar el texto correcto encima del texto equivocado. Lea la información relativa a todas las posibilidades del teclado, en el capítulo «teclado».

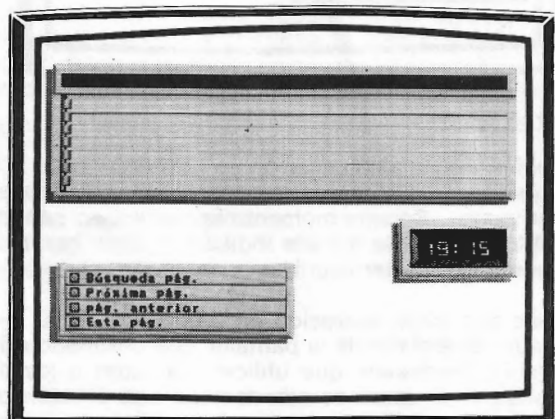
Una vez confeccionada la ficha, pulse la tecla ESC de su teclado o dirija el cursor a la flecha que aparece en pantalla con el ratón o joystick. En ese momento aparecerá el texto «ajuste la fecha» y debajo de la ficha aparecerá un calendario.

Si desea ajustar una fecha distinta debe hacerlo siguiente:

Seleccione el mes correcto moviendo el cursor hacia el lugar que se encuentra junto al nombre del mes. Utilice la barra espaciadora, ratón o joystick para seleccionar el mes correcto. Haga lo mismo con el año. Después desplace el cursor a la flecha. Al pulsar la barra espaciadora ratón o joystick aparecerá la instrucción «seleccionar fecha». Con las teclas cursoras lleve el cursor rojo hacia la fecha correcta. Vuelva a confirmarlo con el ratón o la barra espaciadora. Entonces se visualizará un mensaje para indicar que su texto se está grabando en la memoria del ordenador y que éste está ocupado. El menú anterior volverá a su pantalla y podrá volver a escribir, cambiar o imprimir un texto.

Cambiar texto

¿Desea modificar el texto escrito? El «Archivo Personal» le facilitará esta tarea. Ante todo debe encontrar el texto que quiere cambiar, seleccionando las opciones AGENDA FAMILIAR y DIARIO hasta llegar a «cambiar texto», que le ofrece las siguientes opciones:



Búsqueda de página

Las fichas de su diario se clasificarán automáticamente por orden de fechas. Si busca una ficha determinada verá en su pantalla la instrucción «ajuste fecha». Seleccione el mes correcto moviendo el cursor hacia el lugar que se encuentra al lado del nombre del mes. Utilice la barra espaciadora, el ratón o joystick para seleccionar el mes correcto. Haga lo mismo con el año. A continuación, desplace el cursor a la flecha. Cuando haya pulsado la barra espaciadora, el ratón o joystick, aparecerán la instrucción «seleccionar fecha». Lleve el cursor rojo a la fecha correcta con las teclas cursoras. Vuelva a confirmarlo con el ratón o barra espaciadora.

Próxima Página

Esta instrucción le proporcionará la siguiente ficha del archivo. Si su ordenador no obedece sus instrucciones es porque no existen más fichas en el archivo.

Página anterior

Esta opción le mostrará la página anterior de su diario. Si su ordenador no obedece sus instrucciones, es porque no existen páginas precedentes.

Esta página

Esta opción le permitirá modificar ó borrar la ficha que aparece en la pantalla. Seleccione la opción «esta página» y elija entre las dos nuevas opciones que se le presentan: Borrar la página o cambiarla.

Borrar esta página: Si selecciona esta opción, el programa le preguntará: «¿está seguro?», al lado de lo cual aparecerá el dibujo de dos caras, una sonriente y otra triste. El cursor se encuentra debajo de la cara triste, lo que quiere decir que usted lamenta su elección. Si pulsa la barra espaciadora, el ratón o joystick, su instrucción será desestimada y aparecerá de nuevo en pantalla «borrar página, cambiar página o salida». Si desplaza el cursor hacia la cara sonriente y confirma su selección, la ficha desaparecerá rápidamente de la pantalla y se borrará del archivo.

Cambiar esta página: Usted puede cambiar la ficha del mismo modo que confecciona fichas nuevas. Mecanografie los cambios sobre los datos antiguos, confirmando después la ficha corregida con la barra espaciadora, ratón o joystick, quedando así almacenada en la memoria del ordenador en lugar de la antigua. Al confirmar la orden volverá al menú anterior.

ENCONTRAR TEXTO

Si ya ha introducido los datos en su archivo y necesita consultar una página determinada lleve el cursor a la opción «Encontrar texto» y confirme la instrucción con la barra espaciadora, ratón o joystick. En su pantalla aparecerán las mismas opciones que en «cambiar página».

IMPRIMIR TEXTO

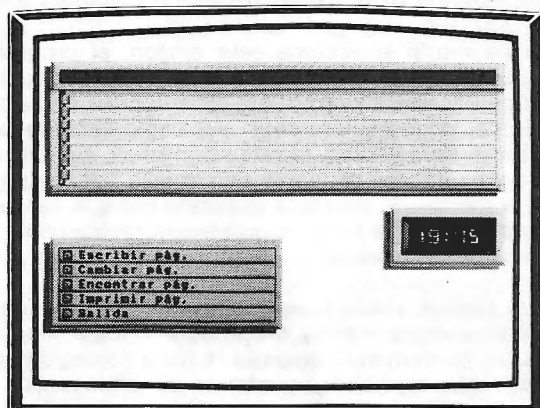
Cabe la posibilidad de que quiera facilitar nombres o datos escritos a otra persona. Con la opción «imprimir texto» resulta muy fácil imprimir las fichas. Asegúrese de que la impresora esté correctamente conectada. Consulte el manual si es preciso. Si ha seleccionado la opción «imprimir texto» confirmela de nuevo con la barra espaciadora, el ratón o joystick. Si no está conectada la impresora o si ésta no está preparada, aparecerá el texto «impresora no preparada».

SALIDA

Si ya no necesita su diario pero desea realizar algún trabajo en otra parte del «Archivo Personal», seleccione la opción «salida». Ahora puede seguir trabajando en otra opción de su «Archivo».

DATOS FAMILIA

La sexta y última opción de la AGENDA FAMILIAR le permitirá introducir sus datos personales y los relacionados con su familia y compañeros de vivienda. Usted podrá consultar, introducir cambios en el archivo, etc. Seleccione «DATOS FAMILIA» y confirme su elección con la barra espaciadora, el ratón o joystick. Dispone entonces de las opciones siguientes:



ESCRIBIR PAGINA

En este archivo podrá almacenar toda aquella información que considere importante. Para ello primero seleccione «escribir página». En este momento se visualizará la primera ficha con la indicación «nombre». El cursor indica el lugar donde aparecerán las primeras letras que escriba.

En caso de introducir los dos apellidos deberá unirlos con un guión (-) o con un punto (.) para que pueda realizarse correctamente la ordenación alfabética de las fichas.

Poco después de aparecer la ficha en la pantalla se visualizará un teclado. El teclado de la pantalla está pensado para los usuarios del «Archivo Personal» que utilicen joystick o ratón. Indicando las letras o los números necesarios en el teclado de la pantalla y confirmando con el ratón o joystick podrá igualmente confeccionar una ficha. La única diferencia estriba en que requerirá más tiempo que utilizando el teclado.

Después de haber mecanografiado el nombre, baje una línea mediante CURSOR y rellene la ficha, por ejemplo, con el nombre de su compañía de seguros y el número de su póliza. Si comete un error sólo tiene que mover el cursor y escribir el texto correcto sobre el equivocado. Una vez confeccionada la ficha, pulse la tecla RETURN o ESC o utilice el ratón o joystick y dirija el cursor a «EXIT». Aparecerá el texto «ajuste fecha» y se visualizará un calendario mensual debajo de la ficha.

Si desea ajustar la fecha haga lo siguiente:

Seleccione el mes correcto desplazando el cursor hacia el lugar que se encuentra junto al nombre del mes. Utilice la barra espaciadora, el ratón o joystick para seleccionar el mes correcto. Haga lo mismo para el año. Después, desplace el cursor hasta la flecha. Cuando haya pulsado la barra espaciadora, el ratón o joystick aparecerá el mensaje «seleccionar fecha». Con las teclas cursoras, lleve el cursor rojo hacia la fecha correcta. Vuelva a confirmarlo con el ratón o la barra espaciadora.

Supongamos que desea introducir información referente a su hijo pequeño. A través de la AGENDA FAMILIAR y DATOS FAMILIA seleccione la opción «ESCRIBIR PAGINA». Supongamos por un momento que su nombre es Julián y que su cumpleaños se celebra el 8 de noviembre. Detrás de nombre, escriba Julián. A continuación, mecanografie el nombre de la compañía con la que tiene concertado un seguro a terceros. Escriba también el número de su cuenta bancaria. Una vez introducida esta información y confirmada con la barra espaciadora, el ratón o joystick, el ordenador le pedirá que seleccione un día y una fecha. El cumpleaños de Julián se celebra el 8 de noviembre, pero usted desea hacerle un regalo especial y quiere comprarlo con tres días de antelación. Puede hacerlo de dos maneras: Ajustar el cumpleaños de Julián al día 5 de noviembre o, lo que puede ser mejor, concertar una cita con usted mismo en AGENDA FAMILIAR y AGENDA. De este modo puede estar seguro de que el «Archivo Personal» le recordará esta fecha especial.

CAMBIAR PAGINA

En ocasiones tendrá que modificar algunos datos de las fichas para poder mantener su archivo al día.

En primer lugar debe encontrar la ficha apropiada, a través de la AGENDA FAMILIAR y DATOS FAMILIA. Esta instrucción le ofrecerá las opciones siguientes:

Búsqueda página

Al seleccionar la opción «Búsqueda Página» aparecerá en la pantalla el mensaje «entrar nombre». Debe entonces escribir el nombre de la persona cuya ficha desea ver. Puede hacerlo empleando el teclado del ordenador, o bien utilizando el teclado de la pantalla, con ayuda del ratón o joystick; a continuación pulse la tecla cursora o la tecla RETURN. Es muy importante que siga un solo sistema al confeccionar las fichas, o todo con mayúsculas o todo con minúsculas, puesto que el «Archivo Personal» obedecerá sus instrucciones literalmente. Es por ello por lo que al buscar una ficha tiene que dar el nombre exacto con el que la almacenó.

Próxima página

Esta opción le proporcionará la siguiente ficha del archivo. Si su ordenador no obedece sus instrucciones es porque no existen más fichas en el archivo.

Página Anterior

Esta opción le mostrará la ficha anterior del archivo. Si su ordenador no obedece sus instrucciones es porque no existen páginas precedentes en el archivo.

Esta Página

Esta opción le permitirá modificar ó borrar la ficha que aparece en la pantalla. Seleccione la opción «esta página» y elija entre las dos nuevas opciones que se le presentarán: borrar la página ó cambiarla.

Borrar esta página: Si selecciona esta opción, el programa le preguntará *¿está seguro?*, al lado de lo cual aparecerá el dibujo de dos caras, una sonriente y otra triste. El cursor se encuentra debajo de la cara triste, lo que quiere decir que usted lamenta su elección. Si pulsa ahora la barra espaciadora, el ratón o joystick, su instrucción es desestimada y aparecerá de nuevo «borrar página, cambiar página o salida». Si desplaza el cursor hasta la cara sonriente y confirma su selección, la ficha desaparecerá rápidamente de la pantalla y se borrará del archivo

Cambiar esta página: Usted puede cambiar la ficha del mismo modo que confecciona fichas nuevas. Mecanografie los cambios sobre los datos antiguos, confirmando después la ficha corregida con la barra espaciadora, el ratón o joystick; la ficha corregida queda almacenada en lugar de la antigua. Tras confirmar la nueva ficha volverá al menú anterior.

ENCONTRAR PAGINA

Si ya ha introducido los datos en su archivo y necesita consultar una ficha determinada, desplace el cursor a la opción «encontrar página» y confirme con la barra espaciadora, el ratón o joystick. En su pantalla aparecerán las mismas opciones que en «cambiar página».

IMPRIMIR PAGINA

Cabe la posibilidad de que quiera facilitar nombres o datos escritos a otra persona.

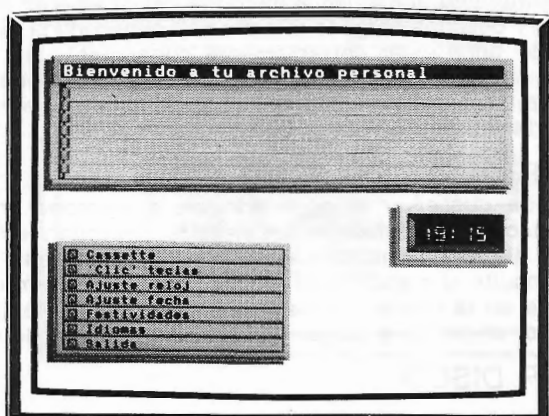
Con esta opción resulta muy fácil imprimir fichas. Asegurese de que la impresora esté correctamente conectada. Consulte el manual si es preciso. Si ha seleccionado la opción «imprimir página» confírmela de nuevo con la barra espaciadora, el ratón o joystick. Si no está conectada la impresora o si ésta no está preparada, aparecerá el mensaje «impresora no preparada»

SALIDA

Si ya no necesita consultar sus DATOS FAMILIARES pero desea realizar algún trabajo en otra parte del Archivo, seleccione la opción «salida». Ahora puede seguir trabajando en otra opción del «Archivo Personal».

INICIALIZACION

La tercera parte del Archivo Personal le ofrece las opciones siguientes:



CASSETTE

Aun cuando la memoria del programa incorporado le proporciona un gran espacio para almacenar información, es muy posible que necesite una «segunda memoria» para almacenar, por ejemplo, el archivo de direcciones de sus restaurantes. Puede retener el contenido de la memoria en un disco o en una cinta de cassette. «Vacíe» la memoria del ordenador en un disco ó en un cassette y así tendrá más espacio para almacenar las próximas fichas. Si necesita la información que ha almacenado previamente en el ordenador, sólo tiene que almacenar la información actual en el disco o cassette y volver a cargar el contenido de la cassette o del disco.

La opción Cassette ofrece las siguientes posibilidades:

GRABAR EN CINTA

Sólo podrá utilizar esta opción cuando haya conectado correctamente el grabador de cassetes a su ordenador. Ponga el grabador de cassetes en «record» y curse solamente la instrucción «grabar en cinta». Normalmente, las grabadoras de datos disponen del conector REM para control remoto, por lo que una vez grabados todos los datos se detendrá automáticamente el cassette. Si su grabador de cassette no dispone de conector REM, tendrá que desconectarlo tan pronto desaparezca de su pantalla la palabra «ocupado». Compruebe cual es el primer número de la cinta cuando realice una grabación en ella, de lo contrario tendrá que buscar innecesariamente entre todo el contenido precedente de la cinta, antes de encontrar la información que precisa. Recuerde que no se puede grabar en el primer trozo de la cinta; avance siempre un poco la cinta antes de empezar una grabación.

CARGAR DE CINTA

Para cargar la información que había retenido anteriormente, la memoria del ordenador debe encontrarse vacía. Así que almacene primero el contenido actual de la memoria del ordenador en un disco o cassette y después cargue la información almacenada. Su grabador de cassette debe estar correctamente conectado a su ordenador. Ponga el grabador de cassette en «play» y seleccione la opción «Cargar de cinta», confirmándola pulsando la barra de espacio o el pulsador del ratón o joystick.

GRABAR EN DISCO

En lugar de conservar el contenido de la memoria en cassettes puede almacenarla también en un diskette. Necesitará entonces una unidad de discos que habrá que conectar correctamente a su ordenador. Consulte el manual si es preciso. Asegúrese siempre de tener un diskette en la unidad. El diskette presenta la ventaja de que es más rápido, al grabar y cargar datos, que una cinta de cassette.

CARGAR DISCO

Antes de cargar la información en la memoria del ordenador deberá asegurarse de que la memoria del ordenador se encuentra vacía.

Si selecciona la opción «cargar de disco» se visualizará el siguiente mensaje «¿añadir a las páginas actuales?». Además también se visualizarán las caras ya familiares; una sonriente y otra triste. El cursor se encontrará debajo de la cara triste, lo que significa que lamenta su elección. Si pulsa ahora la barra espaciadora, el ratón o joystick, la pregunta desaparecerá. Si desplaza el cursor hasta la cara sonriente y confirma su selección y el archivo del disco es mayor que la memoria disponible en el ordenador, se visualizará el mensaje «NO UPDATE». Encontrará más información en la página 37.

SALIDA

Con la opción salida vuelve al menú anterior y puede volver a seleccionar cualquier otra opción.

NO UPDATE

El Mensaje «NO UPDATE» sólo aparecerá en su pantalla cuando trabaje con una unidad de discos. «NO UPDATE» significa que los archivos de su ordenador no están conformes con los de su disquette. Esto puede deberse a lo siguiente:

- No hay disco en la unidad (o el disco ha sido introducido de manera incorrecta).
- Ha aparecido un error en el disco (el disco puede haber sido dañado por el uso, agua, grasa, etc.)
- Se ha cargado ya un archivo de cassette.

Todos los datos quedan grabados normalmente de forma automática en el disco. Si esto no ocurre volverá a visualizarse «NO UPDATE». Teniendo en cuenta que la actualización automática resulta ahora imposible, tendrá que hacerlo por sí mismo mediante INICIALIZACION y CASSETTE.

CLIC TECLAS

Existen dos opciones: «Clic teclas ON» y «Clic teclas OFF». Si su monitor dispone de sonido y usted selecciona la instrucción «Clic teclas», aparecerá en su pantalla el mensaje «Clic teclas ON». Pulsando de nuevo la barra espaciadora, el ratón o joystick volverá al menú anterior y «Clic teclas» quedará desconectado.

Si desconecta la opción clic teclas, el sonido que producen las teclas al escribir en las fichas, habrá desconectado también el zumbido que utiliza para avisarle de una cita. Ahora, oirá el sonido «ding-dong». También puede ajustar el sonido de su ordenador con el control de volumen de su monitor o aparato de televisión.

AJUSTE RELOJ

Esta opción le permitirá poner en hora el reloj del «Archivo Personal». Tras seleccionar «ajuste reloj» aparecerán tres opciones bajo el reloj de su pantalla. Dirija el cursor a la «h» y ajuste las horas con la barra espaciadora, ratón o joystick. Después desplace el cursor a «m» y ajuste entonces los minutos. Luego vuelva a desplazar el cursor a «ajuste» y confirme con la barra espaciadora, el ratón o joystick. Volverá así al menú anterior, quedando el reloj ajustado a la hora seleccionada.

AJUSTE FECHA

Esta opción le permitirá poner al día el calendario del «Archivo Personal». Tras seleccionar «ajuste fecha» aparecerá en su pantalla un calendario y el mensaje «seleccionar fecha». Elija el mes correcto desplazando el cursor hacia el lugar que se encuentra junto al nombre del mes. Pulse después la barra espaciadora ó el botón del ratón o joystick tantas veces como sea necesario, hasta que se visualice el nombre del mes requerido (con el símbolo «+» pasará los meses en sentido ascendente y con «-» en sentido descendente). Haga lo mismo con el año. Luego mueva el cursor a la flecha del medio. Después de haber pulsado la barra espaciadora, el ratón o joystick, aparecerá en su pantalla el mensaje «seleccionar día». Con las teclas cursoras mueva el cursor rojo hasta la fecha correcta. A continuación confirme su elección. De esta forma, volverá al menú anterior, quedando el calendario ajustado en la fecha seleccionada.

NOTA: Los ajustes de fecha y hora quedan almacenados en el ordenador y van incrementándose automáticamente gracias al reloj-calendario que lleva incorporado su ordenador. Aunque usted desconecte el ordenador, el reloj-calendario seguirá funcionando y mantendrá actualizados estos datos de forma que sólo debe utilizar estas opciones la primera vez que utilice el programa o cuando se efectue un cambio de horario.

FESTIVIDADES

Esta parte del programa, tiene la función de recordarle las fechas que Ud. seleccione; se puede decir que Festividades es una función de alarma. Después de cursar esta instrucción existen 4 opciones:

ESCRIBIR PAGINA

Se visualizará la primera ficha con la indicación «FESTIVO». El cursor de la ficha le indica el lugar dónde aparecerán los primeros caracteres que escriba. Puede mover este cursor con las teclas cursores o con la tecla RETURN de su teclado.

En caso de querer introducir 2 apellidos, unir ambos con un guión (—) o con un punto (.).

Poco después de haber aparecido la ficha en la pantalla, se visualizará un teclado. El teclado de la pantalla está pensado para los usuarios del «Archivo Personal» que utilizan un joystick o ratón. Indicando las letras o los números necesarios en el teclado de la pantalla y confirmándolo con el ratón o joystick puede igualmente confeccionar una ficha. La única diferencia estriba en que requerirá más tiempo que utilizando el teclado.

Después de haber escrito la festividad pase a la parte siguiente: el calendario. Se visualizará en pantalla el mensaje «seleccionar fecha». Seleccione el mes correcto desplazando el cursor hacia el lugar que se encuentra junto al nombre del mes. Utilice la barra espaciadora, ratón o joystick para seleccionar el mes correcto. Haga lo mismo con el año. Después desplace el cursor hacia la flecha. Pulse la barra espaciadora, ratón o joystick y aparecerá el mensaje «Seleccionar fecha». Con las teclas cursores desplace el cursor rojo hasta la fecha correcta. Vuelva a confirmarlo con el ratón o barra espaciadora.

Encima de «Festivo» aparecerá la fecha seleccionada. Si introduce más festividades se clasificarán por orden cronológico. El mensaje queda entonces almacenado en la memoria y puede estar seguro de que el Archivo Personal le avisará cuando llegue la fecha determinada, siempre que tenga conectado el ordenador. Una vez efectuado el aviso, la fecha quedará grabada para el próximo año.

Compruebe el funcionamiento de esta función introduciendo una festividad ficticia (el cumpleaños de su hijo, por ejemplo) e introduzca la fecha de mañana. Al día siguiente, cuando conecte el ordenador, éste le recordará que es el cumpleaños de su hijo.

CAMBIAR PAGINA

En ocasiones será preciso modificar alguna ficha porque se ha cancelado una festividad. En primer lugar tendrá que encontrar la ficha, a través de las opciones de INICIALIZACION Y FESTIVIDADES. A continuación seleccione la opción «cambiar de página». Esta instrucción le ofrecerá las opciones siguientes:

Busqueda Página

Al seleccionar la opción «encontrar página» aparecerá en la pantalla el mensaje «entrar nombre». Introduzca el nombre de la Festividad cuya ficha desea ver, a través del teclado del ordenador, o bien utilizando el teclado de la pantalla con la ayuda del ratón o joystick. A continuación pulse las teclas cursoras o la tecla RETURN. Es muy importante que siga un solo sistema al introducir las fichas, o todo con mayúsculas o todo con minúsculas, puesto que el «Archivo Personal» obedecerá sus instrucciones literalmente. Así pues, al buscar una ficha usted tiene que introducir el nombre exacto con el que la almacenó

Próxima Página

Esta instrucción le proporcionará la siguiente ficha del archivo. Si su ordenador no obedece sus instrucciones es porque no hay más fichas en el archivo.

Página Anterior

Esta instrucción le mostrará la ficha anterior del archivo. Si su ordenador no obedece sus instrucciones es porque no existen páginas precedentes.

Esta Página

Si usted quiere cambiar y volver a introducir la ficha que aparece en la pantalla o retirarla de su archivo, debe seleccionar la opción «esta página» y elegir entre, borrar la página o cambiarla.

Borrar esta página: Si selecciona esta opción, el programa le preguntará «¿Está seguro?» al lado de lo cual aparecerá el dibujo de dos caras, una sonriente y otra triste. El cursor se encuentra debajo de la cara triste, lo que quiere decir que usted lamenta su elección. Si pulsa ahora la barra espaciadora, el ratón o joystick, su instrucción es desestimada y aparecerá de nuevo «borrar página, cambiar página, salida». Si desplaza el cursor hasta la cara sonriente y confirma su elección, la ficha desaparecerá rápidamente de la pantalla y se borrará del archivo.

Cambiar esta página: Usted puede modificar las fichas del mismo modo que introduce fichas nuevas. Mecanografie los cambios sobre los datos antiguos y después confirme la ficha corregida con la barra espaciadora, el ratón o joystick. La ficha nueva queda almacenada en lugar de la antigua. Tras confirmar la acción volverá al menú anterior.

Salida

Seleccione la opción «salida», para seguir trabajando en otra opción del «Archivo Personal».

ENCONTRAR PAGINA

Si ya ha introducido los datos en su archivo y necesita consultar una ficha determinada, desplace el cursor a la opción «encontrar página» y confirme su selección con la barra espaciadora, el ratón o joystick. En su pantalla aparecerán las mismas opciones que en «cambiar página». Consulte las instrucciones que figuran en la página 40.

IMPRIMIR PAGINA

Puede que quiera facilitar nombres o datos escritos a otra persona. Con esta opción resulta muy fácil imprimir las fichas. Asegurese de que la impresora esté correctamente conectada. Consulte el manual si es preciso. Si ha seleccionado la opción «imprimir página» debe confirmarla de nuevo con la barra espaciadora, ratón o joystick. Si no está conectada la impresora o no está preparada, aparecerá el mensaje «impresora no preparada».

SALIDA

Seleccione la opción «salida» para acceder a otra opción del Archivo.

IDIOMAS

Cuando empiece a trabajar por primera vez con el programa, el idioma en el que aparecerán las instrucciones será probablemente el español. Si usted prefiere trabajar con un idioma diferente, puede elegir entre los siguientes:

- . Inglés
- . Francés
- . Italiano

SALIDA

Una vez seleccionado el idioma con el que desea trabajar, seleccione a opción «SALIDA» para volver al menú anterior y de esta forma acceder a otra parte del «Archivo Personal».

IMPRIMIR UN TEXTO

Si dispone de una impresora podrá imprimir los textos que aparecen en el programa. Esta impresora debe de conectarse al ordenador por medio de un cable especial. Consulte el manual si es necesario. Si carece de impresora pero selecciona la opción «imprimir», aparecerá en su pantalla el mensaje «impresora no preparada». El programa incorporado de su ordenador ofrece la opción impresora en las partes siguientes:

AGENDA FAMILIAR

Direcciones, Agenda, Mensajes, Diario y Datos Familia

INICIALIZACION

Festividades

INSTRUMENTAL TEXT

...the ... of ...

AGENDA FAMILIAR

...the ... of ...

INICIALIA

...the ... of ...

...the ... of ...

...the ... of ...

...the ... of ...

...the ... of ...

...the ... of ...

...the ... of ...

INDICE

AGENDA	21	
Almacenamiento	35	
Basic	5	
BS	6	
CALCULADORA	12	
CALENDARIO	14	
Ce (liberar entrada)	13	
Cinta cassette	36	
CODE	6	
Conservación	35	
CTRL	6	
CURSOR	6	
DATOS FAMILIARES	32	
DEL	7	
DIARIO	29	
DIRECCIONES	16	
Disco	35	
ESC	7	
Fecha	38	
Festividades	39	
Grabadora de cassette	35	
GRPH	6	
HOME	7	
Idiomas	42	
Impresión	43	
INS	7	
Memoria	35	
MENSAJES	25	
No Update	37	
Primeros pasos	9	
Puesta en marcha	9	
RELOJ	38	
RESET	7	
RETURN	7	
Rm (recuperar memoria)	13	
STOP	7	
TAB	6	
TEMPORIZADOR	14	

1. The first part of the document discusses the importance of maintaining accurate records of all transactions. It emphasizes that proper record-keeping is essential for the smooth operation of any business and for the protection of its interests.

2. The second part of the document outlines the various methods used to collect and analyze data. It describes the process of gathering information from different sources and how this data is then processed to identify trends and patterns.

3. The third part of the document focuses on the application of statistical techniques to the collected data. It explains how these methods can be used to make informed decisions and to predict future outcomes based on historical data.

4. The fourth part of the document discusses the challenges associated with data collection and analysis. It highlights the need for careful planning and execution to ensure that the data is reliable and that the analysis is valid.

5. The fifth part of the document provides a summary of the key findings and conclusions. It reiterates the importance of data-driven decision-making and offers recommendations for how these principles can be applied in practice.

6. The sixth part of the document contains a list of references and a bibliography. It includes citations to various sources of information used in the document, such as books, articles, and reports.

7. The seventh part of the document is a list of appendices. It includes additional information that supports the main text, such as tables, figures, and detailed calculations.

8. The eighth part of the document is a list of footnotes. It provides further details and clarifications for specific points mentioned in the text.

9. The ninth part of the document is a list of glossary terms. It defines key concepts and terminology used throughout the document to ensure clarity and consistency.

10. The tenth part of the document is a list of index entries. It provides a quick reference to the various topics and sections covered in the document.

MANUAL DE INSTRUCCIONES DEL MARCHA PERSONAL

DEPARTAMENTO DE...

ESTADO DE TEXAS
COLUMBIA UNIVERSITY



UNIVERSITY OF TEXAS
COLUMBIA UNIVERSITY
1952

©1986 Sony Corporation

3-765-702-41

Editado por Sony España, S. A.

80150021